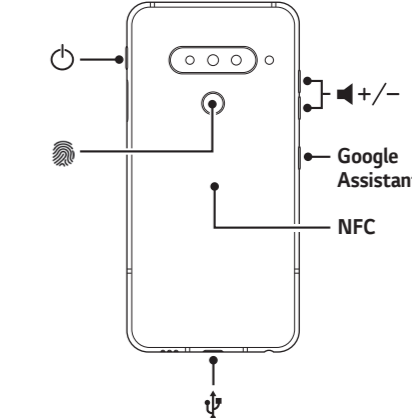




## סקירה כללית

כדי להפעיל את המכשיר, לחץ לחיצה ארוכה על למשך מספר שניות.



## Quick Start Guide

### ⚠ אל תנסה להסיר את המכסה האחורי.

- במכשיר זה קיימת סוללה מובנית. אל תנסה להסיר את המכסה האחורי. מעשה כזה יגרום נזק חמור לסוללה ולמכשיר, שעלול לגרום להתחממות יתר, שריפה ופגיעה.

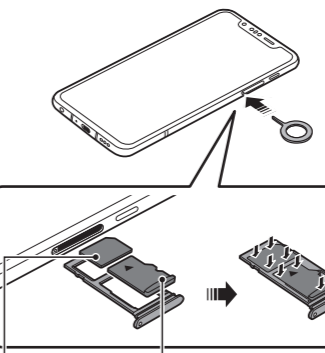


## 📄 הפעלה מחדש של המכשיר

- אם המכשיר מפסיק להגיב, פשוט לחץ והחזק בו-זמנית את מקש החלשת עצמת הקול ומקש ההפעלה עד שהמכשיר מופעל מחדש.

## התקנת כרטיס SIM וכרטיס זיכרון

הכנס את כרטיס ה-SIM ואת כרטיס הזיכרון כשהמגעים הזהובים שלהם מופנים כלפי מטה, כפי שמוצג באיור.

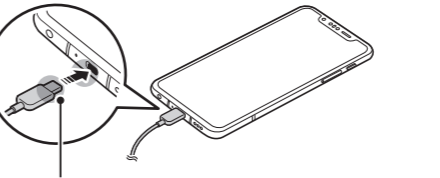


כרטיס זיכרון (אופציונלי) | כרטיס SIM

## 📄 הקפד להשתמש תמיד בכרטיס Nano-SIM מקורי שסופק לך על-ידי המפעיל.

## טעינת הסוללה

הטען את המכשיר בעזרת הכבל סוגו USB Type-C.



קצה כבל הטעינה

- אין לטעון בזמן שכבל המכשיר או הטעינה רטוב או לח. הדבר עלול לגרום לשריפה, להתחשמלות, לפגיעה או לנזק למכשיר.

## הערות בנושא תכונות של עמידות במים

- מוצר זה עמיד במים וחסין לאבק, בהתאם לדירוג-IP68. Ingress Protection IP68.
- המוצר שרשט עבר בדיקות בסביבה מבוקרת שהוכחו שהוא עמיד לחיידת אבק מיים בסביבת מסימות (עומד בדרישות לקבלת סיווג IP68 כפי שהן מפורטות בתוך הבילדאומי IEC 60529 - Degrees of Protection provided by Enclosures - 15-35°C, 100kPa, 86-106kPa, 15-35°C, 86-106kPa, 15-35°C, 86-106kPa, 15-35°C). אין לחשוף בוועה הבדיקה. אין לפגוע במסגרת הגומי [אריזה]. שכן הדבר עשוי לאפשר חדירה של אבק, מים או לחות למוצר ולגרום לו נזק.

## ⚠ אזהרה

למרות דירוג של IP68, המכשיר עלול להיות מושפע מתנאים שלא נבדקו בסביבה מבוקרת של LG. שים לב שחזק שגורם של סיבות שאולה עלול לשנות את הצבע של ה-LDI (מחונן נזק ממליים). אם צבע ה-LDI שנמצא בתוך המוצר משתנה, יש להחשיב את המוצר כבלתי זמני לשירות ותיקון בחים. שמספקים במסגרת האחריות המובטלת על המוצר.

יש להימנע מחשיפת המוצר לסביבה שבה קיימים אבק או לחות במידה מוגזמת. אין להשתמש במוצר בסביבות אבאות.

אין לטבול את המוצר בנוזלים כימיקליים כלשהם (סבון, וכו') מלבד מים.

אין לטבול את המוצר במי מלח, רבובת מי ים.

אין לטבול את המוצר במעיינות מים חמים.

אין לשחות עם המוצר.

אין להניח את המוצר ישירות על חול (לדוגמה, בחוף ים) או על בוצ.

אין להכניס את המוצר למים בעומק של יותר מ-1.5 מטרים לערך.

אין להשאיר את המוצר טבול במים למשך יותר מ-30 דקות.

## הנחיות לשימוש בטוח ויעיל

הקפד לקרוא הנחיות פשוטות אלה. אי עמידה בהנחיות אלו עלולה להיות מסוכנת או בלתי חוקית.

### מידע חשוב על המכשיר

- היישומים, השירותים, האירועים והתכנים הכלולים בהתקן עשויים להשתנות בהתאם לאזור, לספק השירות, לגרסה התוכנה ולהתקן עצמו והם כפופים לשינויים ללא הודעה מראש.

### חשיפה לאנרגיית תדר רדיו

מידע על חשיפה לגלי רדיו ושיועור ספיגה גאולית (SAR) משרי זה הוכנו לעמוד בדרישות הבטיחות הרלוונטיות לחשיפה לגלי רדיו. דרישות אלו מבוססות על קווים מנחים מעדיים, ואלה כוללים שילי בטוחות המועידים להבטיח את בטוחותם של בני כלי האדם, בלא קשר לגילם או למצב בריאותם.

- הנחיות החשיפה לגלי רדיו משתמשות ביחידת מידה הנקראת "שיועור ספיגה גאולית" (SAR). בדיקות SAR מבוצעות באמצעות שיטות מתקדמות, כאשר המכשיר משדר ברמת העוצמה המרבית המאושרת עבורו בכל תחומי התדרים שבשימוש.
- אף כי עשויים להיות הבדלים בין רמות ה-SAR של דגמי מכשירים שונים של LG, כולם מתוכננים לעמוד בהנחיות המתאימות של חשיפה לגלי רדיו.
- מגבלת ה-SAR המומלצת על-ידי הוועדה הבין-לאומית להגנה מפני קרינה בלתי מייננת (ICNIRP) היא ממוצע של 2 וואט/ק"ג על כל גר" של רקמה.
- ערך ה-SAR הגבוה ביותר עבור דגם זה שנמדד לשימוש באוזן הוא 0.148 וואט/ק"ג (10 גר"), וכאשר הוא נישא על הגוף, ערך זה עומד על 1.520 וואט/ק"ג (10 גר").
- מכשיר זה עומד בהנחיות החשיפה ל-RF כשמשתמשים בו בתנחות השימוש הרגילה ליד האוזן או כשהוא ממוקם לפחות 5 מ"מ מהגוף. כאשר נעשה שימוש בנרתיק נשיאה או בתפס או נמשא לחגורה, אסור שתייה בהם מתכת כלשהי, והמרחק בין המכשיר לגוף צריך להיות לפחות 5 מ"מ. כדי לשדר קובצי נתונים או הודעות, מכשיר זה מחייב חיבור איכותי לרשת. במקרים מסוימים עלול שידור קבצי נתונים או הודעות להיות מושהה עד שחיבור כזה יהיה זמין. הקפד על שמירת הוראות המרחק המינימלי המוזכרות לעיל עד לסיום השידור.

### טיפול במוצר ותחזוקה

- השתמש רק באביזרים הכלולים באריזה, שאושרו על ידי LG. אינה מספקת אחריות לכל נזק או כשל שיגרמו כתוצאה משימוש באביזרים של חברות צד שלישי.
- אין לפרק יחידה זו. כאשר נדרש תיקון, פנה לטכנאי שירות מוסמך.
- תיקונים במסגרת האחריות, לפי שיקול דעתה של LG, עשויים לכלול חלקים או לחות חלופיים, חדשים או מחדושים, ובלבד שהם מצויים בפונקציונליות זהה לזו של החלקים המוחלפים.
- אין לקרב את המכשיר למכשירים חשמליים כגון טלוויזיות, מכשירי רדיו ומחשבים אישיים. יש לשמור את היחידה הרחק ממקורות חום כדוגמת רדיאטורים או תנורי בשיל.
- אין להפיל את ההתקן או לגרום לו חבלות.
- אין לאפשר עזוועז מכני או תבטטה.
- יש לכבות את המכשיר בכל מקום שבו נדרש הדבר על-ידי תקנות מיוחדות. לדוגמה, אין להשתמש במכשיר בבתי חולים, שכן הפעלתו עלולה להשפיע על פעולת מכשור רפואי רגשי.
- אין לאחז במכשיר בדיים רטובות בזמן טעינתו. אחיזה במצב כזה עלולה לגרום להתחשמלות ולהסב נזק כבד למכשיר.
- אין לטעון את הטלפון ליד חומר דליק, מכיוון שהמכשיר עלול להתחמם ולעלות באש.
- יש להשתמש במטלית יבשה לניקוי חלקיו החיצוני של המכשיר (אין להשתמש בחומרים מססיים כגון בנזן, מדלל או אלכוהול).
- אין לטעון את המכשיר כאשר הוא נמצא על-גבי מצעים או רפוד.
- יש לטעון את המכשיר באזור מאוורר היטב.

- אין לחשוף יחידה זו למכות מוגזמת של עשן או אבק.
- אין להחזיק את המכשיר בסמוך לכרטיסי אשראי או כרטיסי נסיעה; הנתונים בסס המגנטי עלולים להיפגם.
- אין להקיש על המסך באמצעות חפצים חדים, שכן הדבר עלול לגרום נזק למכשיר.
- אין לחשוף את המכשיר לנזלים או לחות.
- אם זכוכית המכשיר שבורה או סדוקה, אל תגיע בה או תנסה להסיר אותה ואל תשתמש במכשיר. האחריות אינה מכסה נזקים שנגרמו לתוצאת הזכוכית כתוצאה מפגיעה ושימוש לרעה.
- המכשיר שלך הוא מכשיר אלקטרוני המייצר חום במהלך הפעלה רגילה. בהיעדר אוורור הולם, מגע ישיר ונמשך מאוד של העור עלול לגרום לאי-נוחות או לכוויות קלות. לפיכך, יש לנקות זריות בהחזקת המכשיר במהלך ההפעלה או מיד אחריה.
- אם המכשיר נרטב, נזק תואם מיד והנח לו להתייבש למדי. אל תנסה להאיץ את תהליך הייבוש בעזרת מקור חום חיצוני, כמו תנור, מיקרוגל או מייבש שיעיר.
- מכשיר ניד נזקק לרתימת אוויר תקינה כדי לפזר את החום. מגע ישיר עם העור וזרימת אוויר לא תקינה סביב המכשיר עלולים לגרום לחום-יתר של המכשיר. חייב להיות מרחק של לפחות סנטימטר אחד בין המכשיר לבין גוף המשתמש.
- מגע חדרית אבק של חומרים זרים כלשהם לכניסת המטען/כבל USB. הוא עלול לגרום להתחממות או לשריפה.

- אם לא תפעל על פי ההוראות המפורטות, יתכן שהדבר יגרום לנזק שהאחריות המובטלת על המוצר כבוטלת.

- מוצר זה תומך בטעינה אלחוטית. השתמש במטען אלחוטי מאושר Qi (נמכר בנפרד) כדי לטעון את המוצר.
- מטענים אלחוטיים סליליים מסיימים עשויים שלא לתמוך בטעינה אלחוטית. מטענים אלחוטיים הנתמכים בפרופיל EPP (Extended Power Profile) מאפשרים טעינה אלחוטית מהירה.

- מוצר זה תומך בטעינה אלחוטית. השתמש במטען אלחוטי מאושר Qi (נמכר בנפרד) כדי לטעון את המוצר.
- מטענים אלחוטיים סליליים מסיימים עשויים שלא לתמוך בטעינה אלחוטית. מטענים אלחוטיים הנתמכים בפרופיל EPP (Extended Power Profile) מאפשרים טעינה אלחוטית מהירה.

- מוצר זה תומך בטעינה אלחוטית. השתמש במטען אלחוטי מאושר Qi (נמכר בנפרד) כדי לטעון את המוצר.
- מטענים אלחוטיים סליליים מסיימים עשויים שלא לתמוך בטעינה אלחוטית. מטענים אלחוטיים הנתמכים בפרופיל EPP (Extended Power Profile) מאפשרים טעינה אלחוטית מהירה.

### הפעלה יעילה של המכשיר

- אין להשתמש במכשיר בסמוך ליצוד רפואי ללא קבלת רשות. בדוק עם הרופא אם תפעול המכשיר עלול להפרעו לתפעולו של ההתקן הרפואי.
- יצרנים של קוצבי לב ממליצים להשאיר רוח של 15 ס"מ בין קוצב הלב לבין התקנים אחרים כדי למנוע הפרעה אפשרית לקוצב הלב.
- התקן זה עשוי להפיק אור חזק או מהבהב.
- מכשירים עלולים להפריע לעודי שמיעה מסוימים.
- השתמש במכשיר שלך בטמפרטורות של 0 °C-35 °C, אם ניתן. חשיפת המכשיר לטמפרטורות נמוכות או בבוהות באופן קיצוני עלולה לגרום נזק, תקלות ואפילו ניפוצ.

### בטיחות בדרכים

- בדוק את החוקים והתקנות לגבי שימוש במכשירים באזורים שבהם אתה נהוג.
- אין להחזיק את המכשיר ביד בזמן נהיגה.
- יש להפנות את מלוא תשומת הלב לנהיגה.
- יש לרדת לרדת ממכביש ולהחנות את הרכב לפני שימוש בהתקן.
- אנרגיית תדר רדיו עשויה להפריע על מערכות אלקטרוניות מסוימות כגיל רכב, כדוגמת מערכת סטריאו יצוד בטיחות.
- אם המכנית מצידת בכרית אוויר מתנפחת, אל לחוסם אותה על-ידי התקנה של יצוד אלחוטי נישא. הדבר עלול לגרום לכשל של הכרית או לפגיעה חמורה עקב ביצועים לא נאותים שלה.
- אם אתה מאזין למוסיקה בעת תנועה, ודא שהעוצמה היא ברמה סבירה, כך שתמשך להיות מועד לסביבתך. הדבר חשוב במיוחד בקרבת כבישים.

## מנעו נזק לשימעתכם



כדי למנוע נזק אפשרי לשמיעה, אל תאזין בעוצמות קול גבוהות לאורך זמן.

- עוצמת קול מפורזת מאזינות פנימיות ואוזניות חיצוניות עלולה לגרום לאובדן שמיעה.

### חלקי זכוכית

חלקים מסוימים של המכשיר עשויים מזכוכית. זכוכית זו עלולה להישבר אם המכשיר יפול על משטח קשה או יקבל נזק חזק. אם הזכוכית נשברת, אל תנסה לנעת בה או להסיר אותה. יש להפסיק להשתמש במכשיר עד להתחלפת הזכוכית על-ידי ספק שירות מורשה.

### סביבה שבה מבוצעות עבודות עם חומרי נפץ

אל שתשתמש במכשיר באזורים שבהם מתבצעות פעולות פיצוץ. שים לב להגבלות ועמוד בכל ההתקנות או הכללים.

### סביבה שבה קיימת סבירות לפיצוץ

- אין להשתמש במכשיר באזורי תדלוק.
- אין להשתמש בו בסמוך לדלק או לנימיות.
- אין להוביל או לאסון גז דליק, נוזלים דליקים או חומרי נפץ בתא הרכב המכיל את המכשיר או את אביזריו.

### כלי טיס

- התקנים אלחוטיים עלולים לגרום להפרעה במטוס.
- יש לכבות את המכשיר לפני המליה למטוס.
- אין להשתמש בו על הקרקע ללא קבלת רשות מאנשי הצוות.

### ילדים

יש לשמור על המכשיר במקום בטוח, מחוץ להישג ידם של ילדים קטנים. המכשיר כולל חלקים זעירים העלולים להוות סכנת חנק אם חקם אין וניקוח מהטלפון.

### שיחות חירום

רק רשתות לטלריות מסוימות מאפשרות לבצע שיחות חירום. לפיכך, בשום מקרה אין לסמוך רק על המכשיר לביצוע שיחות חירום. בדוק את המושג עם חברת הסלולר המקומית.

### מידע לגבי הסוללה והטיפול בה

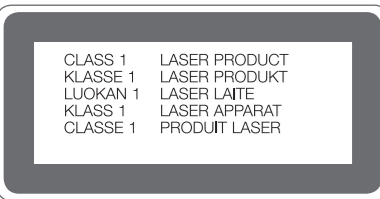
- אין לפרק או לקצר את הסוללה.
- יש להחזיק את הסוללה כאשר היא אינה מפיקה עוד רמת ביצועים סבירה. ניתן לטעון מחדש את מארז הסוללה מאות פעמים לפני שיהיה צורך להחליפה.
- אין לחשוף את מטען הסוללה לאור שמש ישיר או להשתמש בו בתנאי לחות גבוהה, כמו חדר אמבטיה.
- אין להשאיר את הסוללה במקומות חמים או קרים, שכן הדבר עלול לפגום בביצועיה.
- סכנת התפוצצות של הסוללה החולפת בסוג סוללה שאינם מתאים. השלך סוללות משושות בהתאם להוראות.
- יש לנתק תמיד את המטען מהשקע לאחר שהמכשיר נטען במלואו כדי למנוע כוּבזב מיותר של חשמל מצד המטען.
- הקפד שלא ייווצר מגע בין הסוללה לבין פריטים חדים כגון שנייים או ציפורניים של בעל חיים. מגע כזה עלול לגרום לשריפה.

## הצהרת בטיחות לייזר



מוצר זה עשוי שימוש במערכת לייזר. כדי להבטיח שימוש נכון במוצר זה, קרא היטב את מדרך הפעלה הזה ושומר אותו לעיון עתיד. אם תדרש תחזוקה ליחידה, פנה למרכז שירות מורשה.

שימוש בפקדים, פעולות כוונן או ביצוע הליכים אחרים מאלה שציינו להלן עלולים להביא לחשיפה מסוכנת לקרינה. כדי למנוע חשיפה ישירה לקרן הלייזר, אל תנסה לפתוח את המארז או ליצור מגע ישיר עם הלייזר.



### הודעה לגבי החלפת סוללה

- למען בטיחותך, אל תסיר את הסוללה המשולבת במוצר. אם עלך להחליף סוללה, קח אותה לנקודת שירות הקרובה של LG Electronics או למפיץ לצורך קבלת עזרה.
- סוללת ליתיום-יון הינה רכיב מסוכן. העלול לגרום לפגיעה.
- החלפת הסוללה על-ידי אדם שאינם מסומך לגרם נזק להתקן.

### פרטי הודעה על תוכנת קוד פתוח

אנא בקרו באתר <http://opensource.lge.com> מנת להשיג את קוד המקור תחת MPL, GPL, LGPL, קוד פתוח ורשימות אחרים.

בנוסף לקוד המקור, זמינים להורדה תנאי הרשיון, אחריות, כתיב ויתור וזכויות יוצרים.

LG Electronics גם מספק לכם קוד מקור פתוח של גבי תקליטור בתמורה לתשלום המכסה את עלות ההפצה (כגון עלות המדיה, המשלוח והטיפול). בתגובה לבקשה בדואר האלקטרוני [opensource@lge.com](mailto:opensource@lge.com)

הצעה זו תהיה תקפה למשך שלוש (3) שנים מתאריך המשלוח האחרון של מוצר זה על-ידנו. הצעה זו תקפה לכל מי שיקבל מידע זה.

### מידע בנושאי תקינה (מספר זיהוי של התקן, תיוג אלקטרוני וכויל)

- לקבלת פרטי תיוג בטיחות, עבור להגדרות > כללי > רגולציה ובטיחות.

### כיצד לעדכן את ההתקן

גש אל מהדורות קושה עדכניות, פונקציות תוכנה חדשות ושיפורים.

- בחר את עדכון התוכנה בתפריט ההגדרות של ההתקן.

### הצהרת תאימות

בואו, **LG Electronics** מצהירה שהמוצר **LM-G810EA** תואם לדרישות הסודיות ולתנאים הרלוונטיים האחרים של הנחיה **2014/53/EU**

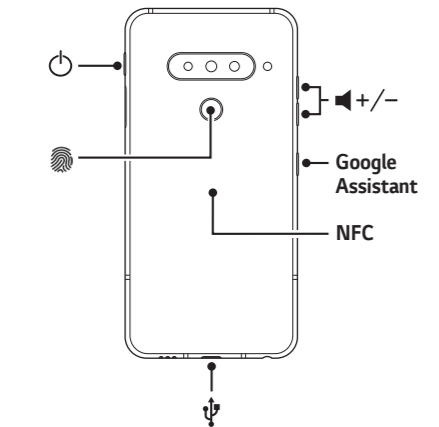
ניתן למצוא עותק של הצהרת התאימות בכתובת <http://www.lg.com/global/declaration>



ENGLISH

## Overview

To turn on the device, press and hold the for a few seconds.



## Quick Start Guide

### For more information

Visit [www.lg.com](http://www.lg.com) to view the user guide and more information.

#### Do NOT attempt to remove the back cover.

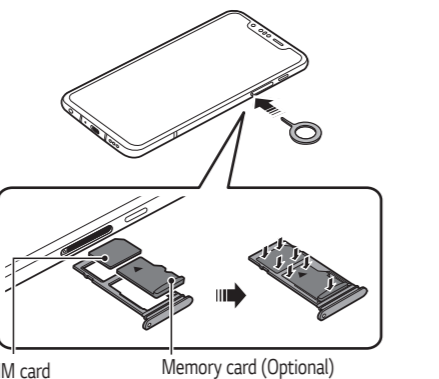
- This device has a non-removable battery. Do not attempt to remove the back cover. Doing so may severely damage the battery and device, which could cause overheating, fire, and injury.

### Restarting the device

- If the device becomes unresponsive, simply press and hold the Volume Down key and Power key at the same time until the device restarts.

### Installing the SIM card and memory card

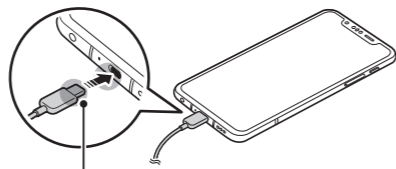
Insert the SIM card and memory card with their gold-coloured contacts facing downwards as shown in the figure.



- Always use a genuine Nano-SIM card supplied by the operator.

### Charging the battery

Charge the device with the USB Type-C cable.



- Do not charge while the device or charging cable is wet or contains moisture. This can cause fire, electric shock, injury or damage to device.

### Notes on Water Resistant Properties

This product is water and dust resistant in compliance with the Ingress Protection rating IP68. Your product has undergone testing in a controlled environment and is proven to be water and dust resistant in certain circumstances (meets the requirements of classification IP68 as described by the international standard IEC 60529 - Degrees of Protection provided by Enclosures [IP Code], test conditions: 15-35°C, 86-106kPa, 1.5 meter for 30 minutes). Do not expose the device in conditions that are different from the test conditions. Results may vary in actual use.

#### WARNING

Despite a rating of IP68, your device is not impervious to conditions not tested in LG's controlled environment. Please note that any damages that occur due to such causes changes the colour of the LDI (Liquid Damage Indicator). If the colour of LDI located inside the product changes, the product is to be considered ineligible for any free-of-charge repair services provided under the product's limited warranty.

Avoid exposing the product to environments with excessive dust or moisture. Do not use the product in the following environments.

- Do not immerse the product in any liquid chemicals (soap, etc.) other than water.
- Do not immerse the product in salt water, including seawater.
- Do not immerse the product in a hot spring.
- Do not swim with this product.
- Do not place the product directly on sand (such as at a beach) or mud.
- Do not immerse your product in water deeper than approximately 1.5 meters. Do not immerse your product in water for longer than 30 minutes.

- If your product becomes wet be sure to wipe the microphone, speaker, and stereo jack with a dry cloth before use.
- Should your product or your hands become wet, dry them before handling the product.
- Do not use the product in places where it may be sprayed with high pressure water (e.g. near a faucet or shower head) or submerge it in water for extended periods of time, as the product is not designed to withstand high water pressure.
- This product is not resistant to shock. Do not drop the product or subject it to shock. Doing so might damage or deform the main unit, causing water leakage.
- The product's water and dust resistant features may be damaged by dropping or receiving an impact.
- If the product gets wet, use a clean, soft cloth to dry it thoroughly.
- The touch screen and other features may not work properly if the device is used while wet.

### Guidelines for safe and efficient use

Please read these simple guidelines. Not following these guidelines may be dangerous or illegal.

- Your product is water resistant only when the SIM/Memory card tray is properly inserted into the product.
- Do not open or close the SIM/Memory card tray while the product is wet or immersed in water. Exposing the open tray to water or moisture may damage the product.
- The SIM/Memory card tray contains rubber [packing] to help prevent dust, water, or moisture from entering the product. Do not damage the rubber [packing] as this may allow dust, water, or moisture to enter your product and cause damage.

#### WARNING

Failure to follow the provided instructions may invalidate your device's limited warranty.

### Important information about the device

- The device apps, services, illustrations and content may differ depending on the area, service provider, software version and device, and are subject to change without notice.

### Exposure to radio frequency energy

Radio wave exposure and Specific Absorption Rate (SAR) information.

This device has been designed to comply with applicable safety requirements for exposure to radio waves. These requirements are based on scientific guidelines that include safety margins designed to assure the safety of all persons, regardless of age and health.

- The radio wave exposure guidelines employ a unit of measurement known as the Specific Absorption Rate, or SAR. Tests for SAR are conducted using standardised methods with the device transmitting at its highest certified power level in all used frequency bands.

While there may be differences between the SAR levels of various LG device models, they are all designed to meet the relevant guidelines for exposure to radio waves.

The SAR limit recommended by the International Commission on Non-Ionizing Radiation Protection (ICNIRP) is 2 W/kg averaged over 10 g of tissue.

The highest SAR value for this model tested for use at the ear is X.XXX W/kg (10 g) and when worn on the body is X.XXX W/kg (10 g).

This device meets RF exposure guidelines when used either in the normal use position against the ear or when positioned at least 5 mm away from the body. When a carry case, belt clip or holder is used for body-worn operation, it should not contain metal and should position the product at least 5 mm away from your body. In order to transmit data files or messages, this device requires a quality connection to the network. In some cases, transmission of data files or messages may be delayed until such a connection is available. Ensure the above separation distance instructions are followed until the transmission is completed.

Product care and maintenance

- Use only in-box accessories which are authorised by LG. LG does not guarantee any damage or failure which is caused by third party accessories.
- Do not disassemble this unit. Take it to a qualified service technician when repair work is required.
- Repairs under warranty, at LG's discretion, may include replacement parts or boards that are either new or reconditioned, provided that they have functionality equal to that of the parts being replaced.
- Keep away from electrical appliances such as TVs, radios and personal computers.
- The unit should be kept away from heat sources such as radiators or cookers.
- Do not drop the device or cause impacts to the device.
- Do not subject this unit to mechanical vibration or shock.
- Switch off the device in any area where you are required to by special regulations. For example, do not use your device in hospitals as it may affect sensitive medical equipment.
- Do not handle the device with wet hands while it is being charged. It may cause an electric shock and can seriously damage your device.
- Do not charge a handset near flammable material as the handset can become hot and create a fire hazard.
- Use a dry cloth to clean the exterior of the unit (do not use solvents such as benzene, thinner or alcohol).

### Efficient device operation

- Do not use your device near medical equipment without requesting permission. Please consult your doctor to determine if operation of your device may interfere with the operation of your medical device.
- Pacemaker manufacturers recommend that you leave at least 15 cm of space between other devices and a pacemaker to avoid potential interference with the pacemaker.
- This device may produce a bright or flashing light.
- Some hearing aids might be disturbed by devices.
- Use your device in temperatures between 0 °C and 35 °C, if possible. Exposing your device to extremely low or high temperatures may result in damage, malfunction, or even explosion.

### Road safety

Check the laws and regulations on the use of devices in the area when you drive.

- Do not use a hand-held device while driving.
- Give full attention to driving.
- Pull off the road and park before using it.
- RF energy may affect some electronic systems in your vehicle such as car stereos and safety equipment.
- When your vehicle is equipped with an air bag, do not obstruct with installed or portable wireless equipment. It can cause the air bag to fail or cause serious injury due to improper performance.
- If you are listening to music whilst out and about, please ensure that the volume is at a reasonable level so that you are aware of your surroundings. This is of particular importance when near roads.

### Avoid damage to your hearing

- To prevent possible hearing damage, do not listen at high volume levels for long periods.
- Excessive sound pressure from earphones and headphones can cause hearing loss.

### Glass Parts

Some parts of your device are made of glass. This glass could break if your device is dropped on a hard surface or receives a substantial impact. If the glass breaks, do not touch or attempt to remove it. Stop using your device until the glass is replaced by an authorised service provider.

### Blasting area

Do not use the device where blasting is in progress. Observe restrictions and follow any regulations or rules.

### Potentially explosive atmospheres

- Do not use your device at a refueling point.
- Do not use near fuel or chemicals.
- Do not transport or store flammable gas, liquid or explosives in the same compartment of your vehicle as your device or accessories.

### In aircraft

- Wireless devices can cause interference in aircraft.
- Turn your device off before boarding any aircraft.
- Do not use it on the ground without permission from the crew.

### Children

Keep the device in a safe place out of the reach of small children. It includes small parts which may cause a choking hazard if detached.

### Emergency calls

Emergency calls may not be available on all mobile networks. Therefore you should never depend solely on your device for emergency calls. Check with your local service provider.

### Battery information and care

- Do not disassemble or short-circuit the battery.
- Replace the battery when it no longer provides acceptable performance. The battery pack may be recharged hundreds of times before it needs replacing.
- Do not expose the battery charger to direct sunlight or use it in high humidity, such as in the bathroom.
- Do not leave the battery in hot or cold places, as this may deteriorate battery performance.
- Risk of explosion if battery is replaced by an incorrect type. Dispose of used batteries according to the instructions.
- Always unplug the charger from the wall socket after the device is fully charged to save unnecessary power consumption of the charger.
- Make sure that no sharp-edged items such as animal's teeth or claws, come into contact with the battery. This could cause a fire.

### Trademarks

- Bluetooth® is a registered trademark of Bluetooth SIG, Inc. worldwide.
- Wi-Fi® and the Wi-Fi logo are registered trademarks of the Wi-Fi Alliance.
- Copyright ©2019 LG Electronics Inc. All rights reserved. LG and the LG logo are registered trademarks of LG Group and its related entities.
- Google is a trademark of Google LLC.

### Notice for Battery replacement

- For your safety, do not remove the battery incorporated in the product. If you need to replace the battery, take it to the nearest authorised LG Electronics service point or dealer for assistance.
- Li-Ion Battery is a hazardous component which can cause injury.
- Battery replacement by non-qualified professional can cause damage to your device.

### Open Source Software Notice Information

To obtain the source code under GPL, LGPL, MPL, and other open source licenses, that is contained in this product, please visit <http://opensource.lge.com>.

In addition to the source code, all referred license terms, warranty disclaimers and copyright notices are available for download.

LG Electronics will also provide open source code to you on CD-ROM for a charge covering the cost of performing such distribution (such as the cost of media, shipping, and handling) upon email request to [opensource@lge.com](mailto:opensource@lge.com).

This offer is valid for a period of three years after our last shipment of this product. This offer is valid to anyone in receipt of this information.

### Regulatory information (Regulation ID number, E-labeling, etc.)

For regulatory details, go to **Settings > General > Regulatory & safety**.

### HOW TO UPDATE YOUR DEVICE

Access to latest firmware releases, new software functions and improvements.

- Select the software update in settings menu on your device.

### DECLARATION OF CONFORMITY

Hereby, LG Electronics declares that this LM-G810EA product is in compliance with the essential requirements and other relevant provisions of Directive 2014/53/EU.

A copy of the Declaration of Conformity can be found at <http://www.lg.com/global/declaration>

### Laser safety statement

This product employs a Laser system. To ensure proper use of this product, please read this owner's manual carefully and retain for future reference. Should the unit require maintenance, contact an authorised service centre.

Use of controls, adjustments, or the performance of procedures other than those specified herein may result in hazardous radiation exposure.

To prevent direct exposure to laser beam, do not try to open the enclosure or make direct contact with the laser.

