

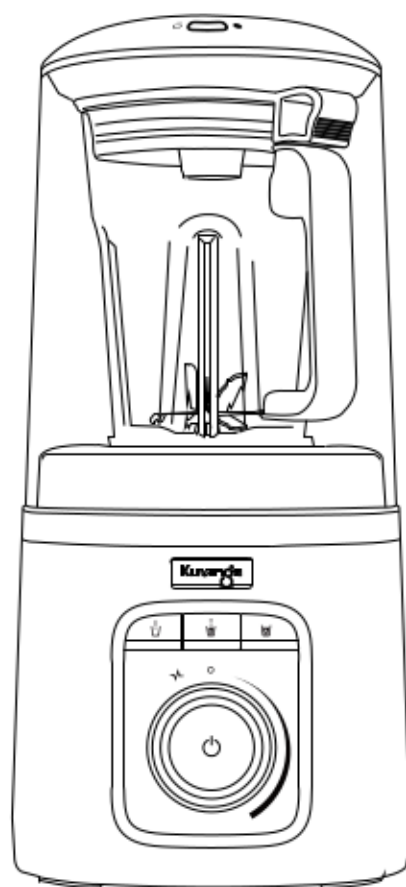
# Kuvings®

הספק גבוה ופעולה שקטה

**בלנדר ואקום**

**מדריך למשתמש**

לבלנדר ואקום להכנת מיצים ושייקים  
פירות טבעיים



# Kuvings®

※ תקלה בחיישן הוואקום עלולה להגרם בגובה של 500 מטרים מעל פני הים.

※ אין להשתמש במכשיר במדינות המשתמשות בדרג מתח השונה מן המצוין על גבי המכשיר.

※ מיועד לשימוש ביתי בלבד.

## בלנדר ואקום

בתנאי ואקום אופטימליים בלחץ של 80kPa, שומר על הצבע ועל החומרים המזינים באמצעות מניעת המגע בין המרכיבים לאוויר ומעשיר את טעמם הטבעי של המרכיבים הטריים.



## מנוע חזק במיוחד [כ- 3.5 כ.ס. מקס.]

מנוע חזק מסובב להבים במהירות 32,000 סל"ד, תוך קיצוץ דק במיוחד של המרכיבים לשיפור הטעם.



## כיסוי הפחתת רעשים

מפחית רעש הנגרם כתוצאה מהפעולה החזקה והמהירה של המכשיר. כיסוי חדשני להפחתת רעשים.



## ערבול אוטומטי

גם מתחילים יוכלו להכין מיצים ושייקים מגוונים בעזרת פעולת הערבול האוטומטית של המכשיר.



## הכינו מתכונים מותאמים אישית

שינוי מהירות הפעולה (מ-1 עד 10) באופן ידני מאפשר להפעיל את המכשיר במהירות בין 2,000 סל"ד ל-20,000 סל"ד, בהתאם למתכונים הרצויים.



## 3 להבי תלת-ממד [פעולה עמוקה]

מערכת פעולה תלת-ממדית כוללת 6 להבים מחושלים, עם מנגנון סיבוב תלת-ממדי המאפשר ערבול עמוק ויסודי.



## חיישן הגנה למנוע

חיישן הגנה המונע התחממות יתר של המנוע, מונע באופן אוטומטי עומס יתר של מרכיבים ומספק בטיחות הפעלה ברמה הגבוהה ביותר.



## מערכת קירור אוויר

מבנה פורק חום שתפקידו לפלוט את החום הנאגר בגוף המכשיר במהלך הפעלת המכשיר מאפשר שימוש רציף.



## מבנה בטיחותי משולב

המכשיר פועל בבטחה רק כאשר המיכל מחובר כראוי אל גוף המכשיר.



02	מאפיינים ייחודיים	11	תפעול הפונקציות השונות
04	הנחיות בטיחות חשובות	12	אופן השימוש במכשיר
06	אזהרות	14	כיצד לתחזק
08	עצות תפעול שימושיות	15	לפני פנייה לשירות
09	חלקי המכשיר	16	מאפיינים טכניים

## הנחיות בטיחות חשובות

### הקפד לקרוא לפני הפעלת המכשיר.

- יש לקרוא את המדריך למשתמש בעיון לפני השימוש במכשיר. (חשוב לעיין בהנחיות הבטיחות בעמודים 06 ו-07)
- בדוק את תקע החשמל, הכבל החשמלי, חלקי המכשיר וכוו.
- השתמש במכשיר באזור יבש בלבד.
- נתק את המכשיר מאספקת החשמל לפני הרכבת או פירוק חלקים במכשיר.
- בשימוש ראשון, עלולים להיווצר מעט עשן וריח כתוצאה מתהליך הייבוש של המנוע (הם ייעלמו כבר בשלבי השימוש הראשונים במכשיר).
- אנא עקוב אחר הקיבולת של המכשיר המופיעה במדריך למשתמש. שימוש בקיבולת הגבוהה מן המצוין עלול לגרום לתקלות ולהיווצרות עשן וריחות כתוצאה מהתחממות יתר של המנוע.
- וודא את ההרכבה הנאותה של חלקי המכשיר לפני השימוש, אל תפרק או תרכיב חלקים במכשיר כאשר המכשיר נמצא בפעולה.
- אל תזיז או תטלטל את המכשיר במהלך השימוש, השתמש רק בחלקים שסופקו עם המכשיר.
- אל תפתח או תזיז את כיסוי הפחתת הרעשים כאשר המכשיר נמצא בפעולה. כבה את אספקת המתח למכשיר עם תום השימוש, פתח את כיסוי הפחתת הרעשים רק לאחר שהלהבים הגיעו לעצירה מוחלטת.
- לאחר השימוש, הפסק את פעולת המכשיר, הוצא את תקע החשמל מן השקע, שטוף את המכשיר ואחסן אותו כאשר הוא נקי ויבש.

11 אין להשתמש במכשיר לכל מטרה אחרת מלבד השימוש המיועד. (ואקום, אוטומטי, ערבול אוטומטי).

12 אין לפרק, להרכיב, לשנות את המכשיר או חלקים בו; תקלות במכשיר יש לתקן במרכז שירות מורשה בלבד.

13 בעת ניקוי מכלול הלהבים הקפד להשתמש במפתח הלהבים. אין לטבול את מכלול הלהבים במים אלא לנקותו תחת זרם מים בלבד ולאחסן אותו רק לאחר ייבושו המלא באוויר הפתוח.

14 מכשיר זה אינו מיועד לשימוש על ידי בני אדם (כולל ילדים) עם יכולות פיזיות, חושיות או נפשיות מופחתות, או חסרי ניסיון וידע, אלא אם אדם האחראי לביטחונם העביר להם הדרכה מתאימה בנוגע לשימוש בטוח במכשיר.

15 הרחק את המכשיר מהישג ידם של ילדים או תינוקות והדרך ילדים לא לשחק עם המכשיר.

16 למניעת סכנה בעת השימוש במכשיר, יש לפנות ליצרן, ליבואן ממנו נרכש או לטכנאי מורשה על מנת להחליף את כבל החשמל הפגום.

17 בעת העברת המכשיר או השאלתו לאחרים, העבר למשתמש החדש גם את המדריך למשתמש.

18 מכשיר זה מיועד לשימוש ביתי; יש להפעילו בהתאם להנחיות במדריך למשתמש. (היצרן מסיר מעצמו כל אחריות על תקלות במכשיר הנגרמות כתוצאה משימוש מסחרי או חריג, לא ניתן יהיה להחיל את האחריות במקרים אלה).

✳ התכנים נועדו להבטיח את בטיחות המשתמש ולמנוע נזק לרכוש. קרא בעיון את הנאמר בעמוד שלהלן והשתמש במכשיר בהתאם למתואר.

⚠ אזהרה: אי ציות לנאמר במדריך זה עלול לגרום למוות או לפציעה.

❗ זהירות: אי ציות לנאמר במדריך זה עלול לגרום לפציעה או לנזק במכשיר.

- ⓘ מצין פעולה שאסור לבצע.
- ⓘ מצין שיש לשלוף את התקע משקע החשמל.
- ⓘ מצין שאין צורך להפריד חלקים אלה.
- ⓘ מצין פעולה שעליך לבצע.
- ⓘ מצין פעולה שעליך לבצע.
- ⓘ מצין פעולה שעליך לבצע.

## הנחיות בטיחות



**✘ אין להשתמש במכשיר בקרבת מקור חום או להבה גלויה.**  
הדבר עלול לגרום לעיוותים או לשינויי צבע במכשיר.



**✘ לעולם אין לפרק, לתקן או לשנות את גוף המכשיר.**  
דליקה או פציעה עלולות להתרחש עקב פעולה חריגה של המכשיר.



**✘ אין לקפל את כבל החשמל בחוזקה ואין להניח עליו חפצים כבדים, למניעת נזק לכבל החשמל.**  
הדבר עלול לגרום לקצר או לדליקה.



**✘ אין לנקות את המכשיר בחומרים דליקים או כימיקלים.**  
הדבר עלול לגרום לקצר, לדליקה או לפיצוץ.



**✘ אין להסיר אבק או מים שהצטברו באזור המגעים של התקע במטלית רטובה.**  
הדבר עלול לגרום לקצר או לדליקה.



**✘ בעת ניקוי ותיקון המוצר, הקפד למשוך את תקע החשמל מתוך השקע ולנגב אותו במטלית יבשה.**  
אין להשתמש באלכוהול או בבנזין לניקוי המכשיר. הדבר עלול לגרום לשינוי צבע המכשיר.  
אין לטבול את גוף המכשיר במים.



**✘ אין לשטוף את חלקי המכשיר במדיח הכלים ואין לנקות את המיכל במים חמים.**  
הדבר עלול לקצר את אורך חיי השירות של המכשיר או לפגום ביעילות הפעולה שלו.  
אין להניח את חלקי המוצר במדיח הכלים לצורך ניקוי או ייבוש.



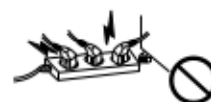
**✘ אין לשטוף את המיכל או המרכיבים בטמפרטורה הגבוהה מ 40°C.**  
אחרת, הדבר עלול לגרום לעיוותים במיכל.



**✘ אין לגעת בתקע החשמל בידיים רטובות.**  
הדבר עלול לגרום להתחשמלות.



**✘ אין לנתק את התקע משקע החשמל באמצעות משיכה בכבל.**  
אחרת, הדבר עלול לגרום נזק לכבל, ועלול לגרום להתחשמלות או דליקה.



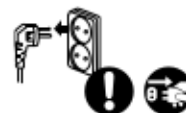
**✘ אין לחבר מספר תקעים במקביל לשקע חשמל אחד.**  
הדבר עלול לגרום להתחממות יתר או לדליקה.



**✘ אין להשתמש על גבי משטח משופע או לא יציב.**  
נפילת המכשיר עלולה לגרום נזק למכשיר ולפגום בבטיחות.



**✘ אין להניח חלקים או כלי עבודה בתוך מיכל המכשיר מלבד החלקים המיועדים לכך.**  
הדבר עלול לפגום בבטיחות המכשיר.



**✘ הוצא את תקע החשמל מן השקע כאשר המכשיר אינו נמצא בשימוש.**  
אחרת, הדבר עלול לגרום לקצר כתוצאה מבלאי ברכיבי הבידוד.



**✘ הרחק את המכשיר מהישג ידם של ילדים או תינוקות אחרת, עלולות להיגרם תאונות בטיחות ופציעות.**



**✘ אין לאחוז בלהבים בידיים חשופות בזמן השימוש או ניקוי המכשיר.**  
הלהבים עלולים לגרום לפציעות בידיים.

## עצות שימושיות לתפעול המכשיר

### לפני השימוש

1. וודא שהמכסה והמיכל מחוברים כראוי לגוף המכשיר. (כאשר המיכל אינו מחובר כראוי אל גוף המכשיר, המכשיר לא יפעל).
2. פונקציית הוואקום פועלת רק כאשר כיסוי הפחתת הרעשים מחובר כראוי אל גוף המכשיר.
3. להבטחת פעולה בטוחה של המכשיר, הרחק את המכשיר מהישג ידם של ילדים או תינוקות.
4. אין לערבול מרכיבים מלבד פולי קפה, שקדים, אגוזים וכדומה (אין להפעיל את הוואקום בעת הערבול).

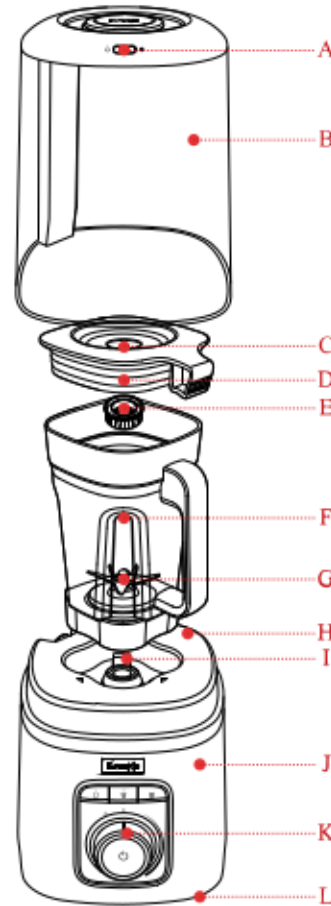
### בזמן הפעלת המכשיר

1. אין להפעיל את המכשיר ללא מרכיבים במיכל (הדבר עלול לגרום לנזק למכשיר ולקצר את אורך חיי השירות שלו).
2. השתמש במכשיר כאשר הוא מוצב על גבי משטח יבש ושטוח, אין לנער או להזיז את המכשיר כאשר הוא נמצא בפעולה. (המוצר פועל בשיטה המבוססת על טכנולוגיית רטט וזרימה ולא תוך הפעלה קבועה של המנוע; רטט המנוע בגוף המכשיר אינו מצביע על כשל במכשיר).
3. אין להניח חפצים אחרים במיכל מלבד מרכיבי מזון (כף, מזלג, מקלות אכילה וכדומה).
4. אין לנער או להזיז את המכשיר כאשר הוא נמצא בפעולה (הדבר עלול לגרום לתאונות בטיחות או לקיצור אורך החיים של המכשיר).
5. מרכיבים המעורבבים עם מים עלולים שלא להיטחן כהלכה. בפרט במקרה של מרכיבים יבשים (פולי קפה, וכדומה), יש לטחון מרכיבים מסוג זה לאחר יבוש מלא של המרכיבים והמיכל.
6. יכולות הערבול של המכשיר עשויות להשתנות בהתאם לאופי ולסוג המרכיבים.
  - מומלץ לחתוך את המרכיבים לחתיכות הקטנות מ 3- ס"מ לפני הכנסתם למיכל.
  - לכתישת קרח ניתן להשתמש בקוביות קרח ביתיות.
  - סדר הוספת המרכיבים: נוזלים (משקאות, מים וכדומה), ←
  - מרכיבים המכילים כמות גדולה של מיצים (עגבניות, פירות, וכדומה), ←
  - מרכיבים רכים (ירקות עליים) ← מרכיבים קשים (גזר, קרח וכדומה) עמ' 11
7. במידה והחיישן המגן על המנוע אינו פועל (המנוע אינו מפסיק לפעול) כתוצאה מאי ציות לכמויות המרכיבים המומלצות במיכל, אפשר למנוע להתקרר למשך יותר מ-30 דקות והפעל אותו מחדש.

### לאחר השימוש

1. לאחר השימוש, נקה מיד את המיכל. (מלא את המיכל במים עד כדי מחציתו, הרכב את המיכל על גבי גוף המכשיר והפעל למשך כ-15 עד 20 שניות, לניקוי קל ומהיר של שאריות מזון במיכל).
2. אין לשטוף את גוף המכשיר ואת כיסוי הפחתת הרעשים במים, יש לנגב אותם במטלית רכה העשויה כותנה או בד.

## חלקי המכשיר



- A צג ואקום** המסך הופך כחול בזמן פעולת הוואקום של המכשיר וחוזר להיות לבן עם סיום פעולת הוואקום.
- B כיסוי הפחתת רעשים** ממזער רעשים עם הפעלת פונקציית הוואקום של המכשיר.
- C שסתום ואקום** משמש לשמירה / שחרור מצב ואקום (ניתן להפרדה ולשטיפה).
- D מכסה המיכל** מערכב את המרכיבים במצב ואקום.
- E אל-חוזר** ניתן להפרדה ולשטיפה.
- F מיכל** עשוי טריטאן עם קיבולת מקסימלית של 1.3 ליטר, מיכל נטול BPA וידידותי לסביבה, אינו מזיק לבריאות האדם (הקפד למלא את המרכיבים בכמות הקטנה מהקיבולת המרבית של המיכל).
- G מכלול להבים** עשוי פלדת אל-חלד מחושלת, כולל 6 להבים למיזוג מיטיב בין המרכיבים (ניתן להפרדה ולשטיפה).
- H ציאת ואקום** בעת שימוש בפונקציית הוואקום, מחבר בין גוף המכשיר לבין כיסוי הפחתת הרעשים.
- I חיישן בטיחות** תוכנן לפעול רק כאשר המיכל מחובר כראוי אל גוף המכשיר.
- J גוף** מאובזר במנוע עם מהירות מרבית של 32,000 סל"ד ולוח בקרה.
- K לוח בקרה** ניתן לשלוט במהירות הפעולה של המכשיר בעזרת הכפתור הסיבובי ובפעולות השונות של המכשיר באמצעות לחיצה על 3 לחצני התפריט (ואקום, אוטומטי, ערבול אוטומטי).
- L רגליות גומי** להפחתת רעשים ולמניעת רטט.

### חלקים נוספים



**אל-חוזר**  
ניתן להפרדה  
ולשטיפה.

**שסתום ואקום**  
משמש לשמירה / שחרור מצב ואקום במיכל הערבול (ניתן להפרדה ולשטיפה).

**מכסה מיכל ערבול**  
שומר על המיץ שהתקבל במצב ואקום.

**מיכל ערבול**  
שומר את המיץ המופק או השייק במצב ואקום לאורך זמן (קיבולת מרבית: 800 מ"ל)



# קיבולת מרבית של המיכל בהתאם למרכיבים

! הוסף נוזלים (מים, חלב, מיץ, ודומה) מכיוון שפעולת הקיצוץ של הלהבים עשויה להפוך את התערובת למוחוספת כאשר החומרים עבים.  
- הקפד למלא את המרכיבים בכמות הנמוכה מהקיבולת המרבית של המיכל.

## 1 מיכל

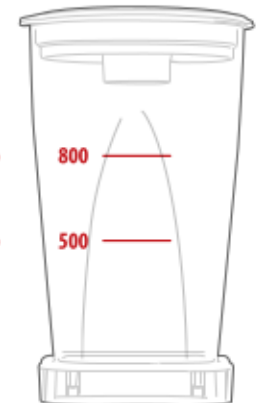
- קיבולת מרבית של המיכל למרכיבים נפוצים (פירות, ירקות, מים וכדומה) (1,300 מ"ל)
- קיבולת המרבית של מרכיבים הכוללים מוצרי חלב (חלב, חלב סויה, חלב יבש, וכדומה) (800 מ"ל)
- קיבולת המרבית של מוצרי חלב (חלב, חלב סויה, אבקת חלב, וכדומה) (600 מ"ל)
- קיבולת מינימלית לערבול (300 מ"ל)



כאשר הקיבולת נמוכה מן המינימום, הערבול לא יהיה תקין.

## 2 מיכל ערבול

- קיבולת מרבית של המיכל לערבול רכיבים (800 מ"ל)
- קיבולת מוצרי החלב המרבית של המיכל (500 מ"ל)



# כיצד להשתמש בכל פונקציה

אופן השימוש במכשיר	אופן פעולה	רכיב בקרה
* כאשר קימת אספקת מתח למכשיר והמיכל מחובר כראוי.	<b>מצב המתנה</b>	<b>כפתור סיבובי</b>
* בעת לחיצה על הכפתור הסיבובי במצב המתנה.	<b>המתנה</b>	
* בעת לחיצה על הכפתור הסיבובי במקביל לפעולה אחרת של המכשיר.	<b>פונקציית עצירה</b>	
* הכנס את הרכיבים (פולי קפה, ירקות, פירות, קרח ודומה) וסובב את הכפתור הסיבובי להפעלת המכשיר (סובב את הכפתור הסיבובי אל  יחזור למצב ). - קיבולת מרבית של הרכיבים: מתחת 1,300 גר' - מוצרי חלב: מתחת 600 מ"ל	<b>פעילות</b>	<b>כפתור סיבובי</b>
* הכנס את הרכיבים (ירקות, פירות, קרח וכדומה) וערבול אותם באמצעות שליטה ידנית במהירות (מיני 2,000 ~ מקס 20,000) פולי קפה / קרח: מתחת ל-400 גר' - נגר' אור: 500 גר' - קיבולת מרבית של הרכיבים: מתחת ל-1,300 גר' - מוצרי חלב: מתחת ל-600 מ"ל	<b>מצב ידני</b>	
* לחץ על לחצן הוואקום כדי להפעיל את פונקציית הוואקום במכשיר. - קיבולת מרבית של הרכיבים: מתחת ל-1,300 גר' - מוצרי חלב: מתחת ל-600 מ"ל	<b>מיכל ואקום</b>	
* לחץ על לחצן הוואקום כדי להפעיל את פונקציית הוואקום במכשיר. - קיבולת מרבית של המרכיבים: 800 גר' - מוצרי חלב: מתחת 500 מ"ל	<b>מיכל ואקום ערבול</b>	
* הכנס את המרכיבים (ירקות, פירות, קרח וכדומה) ולחץ על לחצן <b>Auto</b> כדי להפעיל את מצב "ואקום + ערבול אוטומטי". - קיבולת מרבית של המרכיבים: מתחת ל-1,300 גר' - מוצרי חלב: מתחת ל-600 מ"ל	<b>ערבול נוסף לאחר ואקום</b>	
* הכנס את המרכיבים (ירקות, פירות, קרח וכדומה) ולחץ על לחצן הערבול האוטומטי כדי להפעיל את הפונקציה. - קיבולת מרבית של המרכיבים: מתחת ל-1,300 גר' - מוצרי חלב: מתחת ל-600 מ"ל	<b>ערבול אוטומטי (מיץ / שייק)</b>	

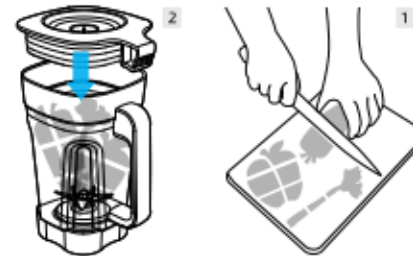
## ! אמצעי זהירות

<p><b>סדר הכנסת המרכיבים</b></p> <p>נוזלים ➔ מרכיבים המכילים כמות גדולה של מיץ ➔ מרכיבים רכים ➔ מרכיבים קשים (הקרח מסוף אחרון).</p>	<p><b>טחינת מרכיבים יבשים</b></p> <p>טחינת מרכיבים יבשים (פולי קפה וכדומה) לאחר יבוש מלא של המרכיבים והמיכל.</p> <p>אין להפעיל את פונקציית הוואקום במהלך הפעולה.</p>	<p><b>סוג קרח מומלץ</b></p> <p>סוג קרח מומלץ קוביות קרח בתיזות הקטנות מ-3 ס"מ.</p>	<p><b>כמות מים מינימלית</b></p> <p>בעת ערבול המרכיבים המכילים כמות מים מועטה, יש להוסיף כמות מינימלית של נוזל.</p> <p>300 מ"ל</p>
---	--	--	---

- לאחר רכישת המוצר ולפני השימוש, נקה את המיכל ואת הלהבים עם חומר ניקוי.  
 - בתחילת השימוש, גוף המכשיר עשוי לפלוט כמות קטנה של עשן וריח. (זהו תוצאה של תהליך הייבוש של המנוע, אלה ייעלמו כבר בשלבי השימוש הראשונים במכשיר).  
 - כל פונקציה מאובזרת בפונקציית בקרה חכמה ואוטומטית, המפסיקה אוטומטית את פעולת המכשיר כאשר החומרים עובדו למצב אופטימלי.



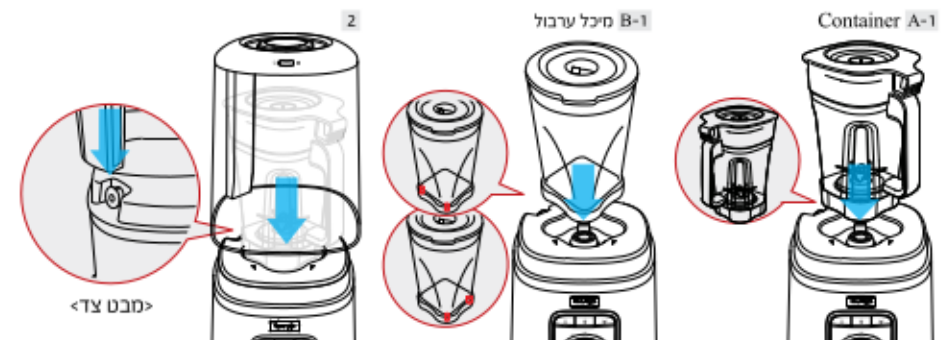
## 1 הכנס את הרכיבים לתוך המיכל וסגור היטב את מכסה המיכל.



- יש לחתוך את המרכיבים לקוביות קטנות מ-3 ס"מ ולהקפיד שאינם ממלאים את המיכל עד לקיבולת המרבית שלו.  
 - וודא שהמכסה, המיכל ושסתום הוואקום מחוברים כראוי לגוף המכשיר.  
 - אין לעבד מרכיבים אחרים מלבד פולי קפה, שקדים, אגוזים וכדומה.  
 (אין להפעיל את פונקציית הוואקום במהלך הפעולה).

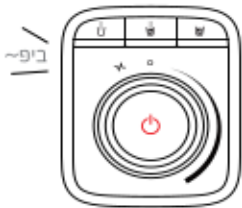
## 2 וודא שהמכסה, המיכל ושסתום הוואקום מחוברים כראוי לגוף המכשיר.

- מקם את ידיה המיכל בכיוון חזית המכשיר.  
 (מקם את החלק המגנטי בתחתית מיכל הערבול בכיוון חזית המכשיר והפעל את פונקציית הוואקום).  
 - בדוק האם יציאת הוואקום מגוף המכשיר משולבת כראוי בכיסוי הפחתת הרעשים.  
 - כיסוי הפחתת רעשים המאובזר בפונקציית וואקום.



## 3 הפעל את המכשיר.

- נורית החיווי בכפתור הסיבובי נדלקת במצב ומושמע צפצוף



## 4 לחץ על הכפתור הסיבובי פעם אחת לכניסה למצב המתנה , ובחר בלחצן תפריט להפעלת המוצר.

- בעת הפעלת המכשיר במצב ואקום, נורית החיווי בכפתור הסיבובי נדלקת במצב .  
 - נורית החיווי נדלקת במצב עם סיום פעולת הוואקום של המכשיר.  
 - שגיאת ואקום: נורית החיווי בלחצן מהבהבת במצב או הלחצן התפריט מהבהב ומושמע צפצוף.



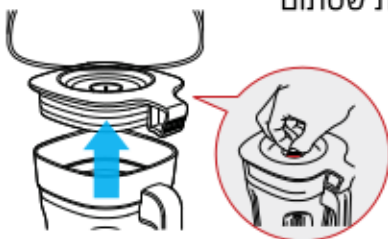
## 5 עם סיום הפעולה, כבה את המכשיר ונתק את כבל החשמל.

- לחץ על הכפתור הסיבובי להפסקת פעולת המכשיר.  
 - פונקציית עצירה: לחץ על הכפתור הסיבובי או העבר אותו למצב בזמן הפעולה, המכשיר מפסיק את פעולתו.  
 - כבה את המכשיר וסובב את הכפתור הסיבובי למצב לשימוש חוזר במכשיר.



## 6 פתח את כיסוי הפחתת הרעשים והרם את שסתום הוואקום כדי לשחרר את הוואקום.

- שחרור הוואקום יבוצע בעזרת שסתום הוואקום לצורך פתיחת מכסה המיכל.  
 - לאחר ביצוע פעולה קצרה, הפעלה ידנית או ערבול אוטומטי, שחרר את הוואקום בעזרת שסתום הוואקום. לפתיחה קלה של מכסה המיכל.



**■ בעת פעולה חריגה של המכשיר**

**1) רעשים חריגים**

- **בדוק את כיוון הסיבוב (המסב) של המיכל** - לאחר הפסקת פעולת המכשיר, בדוק האם מכסה המיכל וכיסוי הפחתת הרעשים מורכבים כראוי. בדוק את גודל וכמות המרכיבים (מתחת ל-3 ס"מ).

**2) המנוע אינו מסתובב**

- בדוק שכבל החשמל מחובר כראוי לשקע.
- וודא שהמיכל מחובר לננף המכשיר.

**3) במידה והמנוע מפסיק לפעול במהלך פעולת המכשיר (מדובר בהתקן הבטיחות של המנוע, ולא בכשל או תקלה).**

פעולה מתקנת	תקלה
<ul style="list-style-type: none"> <li>- נתק מאספקת החשמל.</li> <li>- הפעל את המכשיר מחדש.</li> </ul>	<p>כאשר חיישן הספק המנוע מזהה כמות גדולה מדי של מרכיבים במיכל, להגנה על המנוע.</p>
<ul style="list-style-type: none"> <li>- נתק מאספקת החשמל.</li> <li>- אפשר למכשיר להתקרר במשך 30 דקות לפני הפעלתו מחדש.</li> </ul>	<p>כאשר חיישן טמפרטורת המנוע מזהה עלייה בטמפרטורת המנוע.</p>



**4) גוף המכשיר זז מעט במהלך ההפעלה**

- נגב את המים, השקן או האבק סרגליות טמי הממוקמות בתחתית הגוף, או מים על משטח העבודה.

**5) המנוע פולט ריח במהלך השימוש הראשוני**

- בשימוש ראשון, מכשירים עשויים ליצור מעט עשן וריח כתוצאה מתהליך הייבוש של המנוע.
- אלה ייעלמו כבר בשלבי השימוש הראשונים במכשיר.

**6) אם אוויר ממשיך להיפלט מתוך המיכל בעת ביצוע פעולת ואקום**

- הפסק את פעולת המכשיר, העבר את החומרים לכלי נפרד, חבר את מכלול הלהבים מחדש והפעל את המוצר בשנית.

**7) מיכל הוואקום והלהבים הם רכיבים מתכלים, מומלץ להשתמש בהם פעם אחת לפחות כל 6 חודשים עד שנה, בהתאם למספר השימושים.**

**■ לפני בקשת שירות**

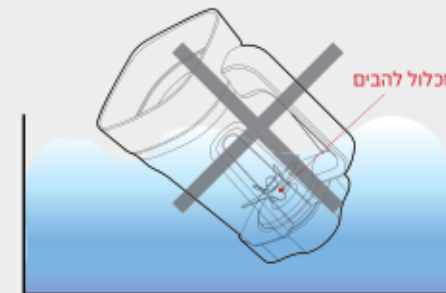
פעולה מתקנת	רשימת בדיקה	תקלה
<ul style="list-style-type: none"> <li>- חבר היטב את כבל החשמל לשקע אספקת המתח בקר.</li> </ul>	האם כבל החשמל מחובר כראוי לשקע?	המוצר אינו פועל (שכיח)
<ul style="list-style-type: none"> <li>- השתמש במכשיר לאחר חיבור ראוי של מכסה המיכל וכיסוי הפחתת הרעשים אל גוף המכשיר.</li> </ul>	האם המיכל וכיסוי הפחתת הרעשים מורכבים כראוי אל גוף המכשיר?	המרכיבים אינם נטחנים כהלכה.
<ul style="list-style-type: none"> <li>- השתמש במנת התפריט המתאימה בהתאם למאפיינים של כל מרכיב.</li> </ul>	האם בחרת את המנה המבוקשת בהתאם למאפיינים של כל מרכיב?	
<ul style="list-style-type: none"> <li>- היצמד לכמויות המרכיבים המפורטים במדרג זה.</li> <li>- לאחר הפרדת כיסוי הפחתת הרעשים, פתח את מכסה המיכל וערבבל את המרכיבים באופן יסודי.</li> <li>- הפרד את המיכל מגוף המכשיר וערבב את המרכיבים היטב לפני ההפעלה מחדש.</li> </ul>	האם הכנסת את הכמות הנכונה של המרכיבים המפורטים בחפריט?	מערכת הוואקום אינה פועלת כראוי.
<ul style="list-style-type: none"> <li>- הרכב את שסתום הוואקום ומכסה המיכל כראוי.</li> <li>- מקם את כיסוי הפחתת הרעשים כראוי.</li> </ul>	<p><b>שניית ואקום</b></p> <p>נרית החייוו בלחצן מהבהבת במצב  או הלחצן התפריט מהכרב מושמע צפצף.</p>	



- טבילת כיסוי הפחתת הרעשים במים עלולה לגרום לתקלות; ניתן לתקן זאת באמצעות שירות הניתן בתשלום.
- נקה את גוף המכשיר ואת כיסוי הפחתת הרעשים במטלית רכה ויבשה.



- בעת ניקוי המיכל, אין לטבול את מכלול הלהבים במים (פעולה זו עלולה לגרום להיווצרות חלודה ותקלות במכשיר).
- אין לשטוף את המיכל במדיחי הכלים.
- טבילת מכלול הלהבים במים עלולה לגרום לתקלה במכשיר, הדבר ניתן לתיקון באמצעות שירות הניתן תמורת תשלום.
- אין לשטוף את המיכל במים חמים בטמפרטורה הגבוהה מ-40°C.



\* אם המים חודרים לתוך הידית, נא להסיר את משטח הגומי, לייבש ולאחר מכן להרכיב אותו מחדש.





